

Een bit passen

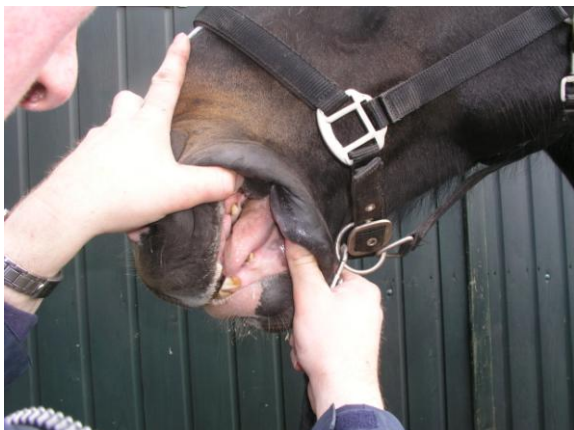
Ziet u door de bomen het bos niet meer met al die bidden? Het juiste bit vinden voor het eigen paard is geen makkelijke opgave. Om u op weg te helpen laten we een aantal zaken de revue passeren waar u op kunt letten.



We beginnen met inschatten of we te maken hebben met een smalle of een brede onderkaak bij dit specifieke paard. Het is namelijk van belang te weten over hoeveel ruimte in de onderkaak de tong kan beschikken onder een bit. Bij een brede onderkaak krijgt de tong voldoende mogelijkheid om daarin weg te zakken. Bij een smalle onderkaak is dat veel minder mogelijk. We schatten die ruimte door een of twee vingers te leggen tussen de twee

botten van de onderkaak op de plaats waarboven normaal een bit ligt. We leggen een vingertop op een centimeter voorbij de mondhoek richting de ogen. Dat doen we omdat het bit altijd wat hoger in de mondhoeken zit. Vanaf die plek trekken we een haakse lijn naar de onderkaak van het paard. Dit punt op de onderkaak is nu precies de plek die we zoeken om met onze vinger(s) de ruimte tussen de twee onderkaakbotten te bepalen.

Bij een ouderwets gefokt paard passen daar wel twee vingers tussen. Bij een modern gefokt paard amper één vinger. De ruimte tussen de kaakbotten correspondeert met de ruimte die het paard heeft onder de tong. We weten nu of het paard veel of weinig ruimte heeft om de tong onder het bit te kunnen houden.



De tweede stap is om te kijken of we te maken hebben met een dikke of dunne tong. Doe zachtjes en niet te wijd de lippen aan de zijkant van elkaar. Probeer in te schatten of het paard een erg dikke/brede tong heeft of een wat dunnere. Zit de tong bij een gesloten mond helemaal tegen het verhemelte geperst of valt dit mee?



Stap drie is het testen van de gevoeligheid van de tong. Dit kan bij ieder paard verschillend zijn. Probeer met een vinger ter hoogte van het tandloze gedeelte (de lagen) van de mond in de tong te duwen. U hoeft niet bang te zijn dat het paard u daar kan bijten of bezeren. Sommige paarden vinden een lichte aanraking al heel vervelend, terwijl andere dit geen probleem vinden. Accepteert het paard enige druk, dan kunt u ook voelen hoever u de tong naar beneden kunt duwen. Die ruimte die u naar beneden kunt duwen komt meestal overeen met de ruimte die u al

voelde in de breedte van de onderkaak tussen de kaakbotten.



Bij stap vier doen we het paard het bit in waarmee u tot nu toe rijdt. Begint u met een nieuw paard, neem dan een willekeurig bit, vermoedelijk een trensje. Vervolgens vraagt u aan een helper de beide teugels te pakken en wat druk te geven op het bit. Laat een licht contact afwisselen met wat meer druk. U doet daarbij de lippen aan de zijkant van elkaar en observeert de reacties van het paard. Let goed op hoe de tong op de wisselende druk reageert. Komt er wat te veel druk op de tong, dan kan de tong zich ver terugtrekken tot er nog maar een tongpuntje onder het bit

ligt. Een andere mogelijkheid is dat het paard bijvoorbeeld wel de druk accepteert, maar gaat sidderen en even later zien we de tong verkleuren naar een donkere paarsblauwe kleur. Krijgt een paard te veel druk op zijn verhemelte, dan zal hij de mond openen. Dat gebeurt ook bij een paard dat te veel druk op de lagen ondervindt.

Verder moeten we met het kiezen van een bit rekening houden met de leeftijd van het paard. Laten we als voorbeeld eens een drie of vier jarig paard nemen dat smal in de onderkaak is en een gevoelige tong heeft. Voor deze specifieke mond denken we een bit nodig te hebben met een tongvrijheid. Maar juist die tongvrijheid geeft bij een jong paard problemen omdat een paard op die leeftijd enorm kwetsbaar is op de lagen. Geven we tongvrijheid, dan zakt het bit over de tong naar de lagen en geeft daarop meer druk dan goed is voor een jong paard. We zullen dus moeten zoeken naar een bit dat de druk verdeelt over het hele mondstuk, de tong niet afknelt en zeker niet te veel op de lagen inwerkt. We komen dan uit bij een bit dat ongebroken is met een bocht naar voren of bij een bit dat dubbel gebroken is en ook een boog naar voren heeft. Maar wees niet verbaasd als blijkt dat een simpele enkel gebroken trens soms beter blijkt dan een dubbel gebroken. Soms bepaalt de africhtingsgraad van het paard de keuze van een bit. Zijn we zover dat we subtiele hulpen kunnen geven, dan kunnen we volstaan met een bit dat de druk minder verdeelt over het



mondstuk en dus op minder plekjes inwerkt in de mond. De inwerking wordt dan wel sterker en als gevolg daarvan moeten we zelf voldoende subtiel kunnen zijn. Heeft u echter nog geen stille en gevoelige hand, dan kunt u het beste kiezen voor een bit dat de druk verdeelt over het hele mondstuk.

Het nieuwe bit introduceren

Net zoals dat wij moeten wennen aan nieuwe schoenen en een paard aan nieuwe ijzers, moet het paard ook wennen aan een nieuw bit. In de praktijk gebeurt dit vaak niet op de juiste manier. We trekken meestal al te snel onze conclusie in de eerste tien minuten van het rijden. Het paard kan de eerste paar keer zeer positief reageren op het nieuwe bit, maar toch na een paar keer rijden weer in het oude patroon vervallen met de bestaande aanleuningsproblemen. Het paard vindt de verandering eventjes heel fijn, maar na gewenning aan de inwerking van het nieuwe bit blijkt de situatie weer terug bij af te zijn. Andersom kan ook. Het paard vindt het nieuwe bit eerst niet prettig. U rijdt rustig door en na een paar keer rijden komt u erachter dat dit toch het juiste bit is. Geef het paard dus de tijd om aan het nieuwe bit te wennen. Doe het paard de eerste keer het bit in en rijdt er niet meteen mee weg. Laat het paard er eerst eens tien minuten mee op de was- of poetsplaats staan. De meeste paarden gaan het bit aftasten met de tong. Na ongeveer tien minuten pakt u de beide teugels vast in een lijn alsof u erop zit. Dus met de rechterhand over het schoft als u aan de linkerkant van het paard staat. Geef wat zachte druk en wissel af in de sterkte van de inwerking. Het paard heeft nu gevoeld hoe en waar het bit inwerkt. Vervolgens gaat u het paard rijden met eenvoudige figuren. Maak makkelijke wendingen in stap, draf en galop. Sluit het paard niet teveel op, maar rijd met een lange contactteugel. Afhankelijk van hoe goed het gaat, probeert u voorzichtig wat meer in te werken. De volgende dag kunnen we de gewenningsfase op de poets- of wasplaats overslaan. We bouwen het rijden weer rustig op en proberen wanneer het goed gaat een stapje verder te komen dan de dag ervoor, maar we overhaasten niets. De ervaring leert dat er gemiddeld acht keer met een bit gereden moet zijn voordat we een juiste indruk hebben van de verandering. Gaat het paard de eerste keer hevig in verzet en staakt hij wellicht, dan is de ervaring dat het niet goed komt en we een verkeerde keuze hebben gemaakt.

We zien dat het nog niet eenvoudig is een bit te kiezen en bij het paard te introduceren. Nemen we daarvoor niet de tijd en gaan we gehaast te werk, dan hangt de zadelkamer vol met allerlei bidden voor we er erg in hebben. Verstandig is om eerst eens bij paardrijdkennissen te kijken of u wellicht een bit een poosje kunt lenen alvorens u naar de winkel rijdt. Tegenwoordig bieden sommige winkels aan om een bit uit te proberen. Werkt het niet naar behoren, dan kan het geruild worden of soms krijgt u zelfs het geld terug. Met deze laatste optie ben ik zelf bezig en ga ik dit zeer binnenkort aanbieden. U kunt op deze manier rustig het bit uittesten op de juiste manier.



Bitloos rijden/mennen

We hebben het steeds gehad over het rijden met een bit. Tegenwoordig zijn er ook steeds meer voorstanders voor het bitloos rijden. We kennen al lang de hackamore. Als een paard op een bit om wat voor een reden dan ook niet fijn te rijden is, wordt er al heel lang naar een hackamore gegrepen. Dit geeft een duidelijke inwerking op de neus en onderkaak. Er zit ook een flinke hefboomwerking in, waardoor deze bitloze optoming bij het springen pas gebruikt mag worden vanaf de klasse Z. Tegenwoordig zijn er veel meer mogelijkheden om een paard



bitloos te rijden of te mennen. De Bitless Bridle van dr. Robert Cook is zijn tijd ver vooruit en erg populair bij de mensen die graag bitloos rijden. Het werkt met gekruiste kaakbanden en geeft druk op diverse plekken van het hoofd met de meeste druk op de neus. De menneusriem is een uitvoering die in Nederland ontwikkeld is en die bevestigd kan worden aan het

tuighoofdstel van de menner zelf. Hierbij worden geen gekruiste kaakbanden, maar kaakkoorden gebruikt.



Waarom bitloos?

- Omdat uw paard tijdelijk geen bit in kan vanwege een blessure;
- Omdat uw paard nooit meer een bit in kan vanwege een blijvende blessure;
- Omdat u het gewoon prettiger vindt.

Als een paard de mond beschadigd heeft op een plek waar het bit inwerkt, is het een goede oplossing om bitloos te rijden. U kunt gewoon doorgaan met rijden en hoeft uw paard niet stil te zetten. De blessure krijgt de tijd om te genezen. Uiteraard moeten we altijd zien te voorkomen dat er blessures in de mond komen.

Helaas zijn er ook paarden die blijvend beschadigd zijn in de mond. U moet hierbij denken aan botwoekeringen op de lagen en dergelijke. Het paard zal nooit meer echt fijn op een bit te sturen zijn. Bitloos kunnen we dan toch nog veel plezier hebben van zo'n paard. Met een bit zal het altijd conflicten oproepen in de aanleuning en zal het plezier in het rijden afnemen.

Er zijn ook steeds meer mensen die het gewoon erg leuk vinden om bitloos te rijden. Er is zelfs een vereniging opgericht in 2007 voor gelijkgestemden. Tot nu toe wordt het voornamelijk in de recreatieve paardensport gebruikt. In de toekomst zal dit misschien veranderen. Tegenstanders zeggen dat er te weinig controle zou zijn met een bitloos hoofdstel. Voorstanders roepen soms dat een bit onvriendelijk zou zijn. Laat iedereen doen wat hij het prettigst vindt met zijn eigen paard en vooral met andersdenkenden in gesprek blijven. Zolang het belang van het paard maar bovenaan blijft staan.

Voor verdere informatie kunt u terecht op de website www.bitloos.nl